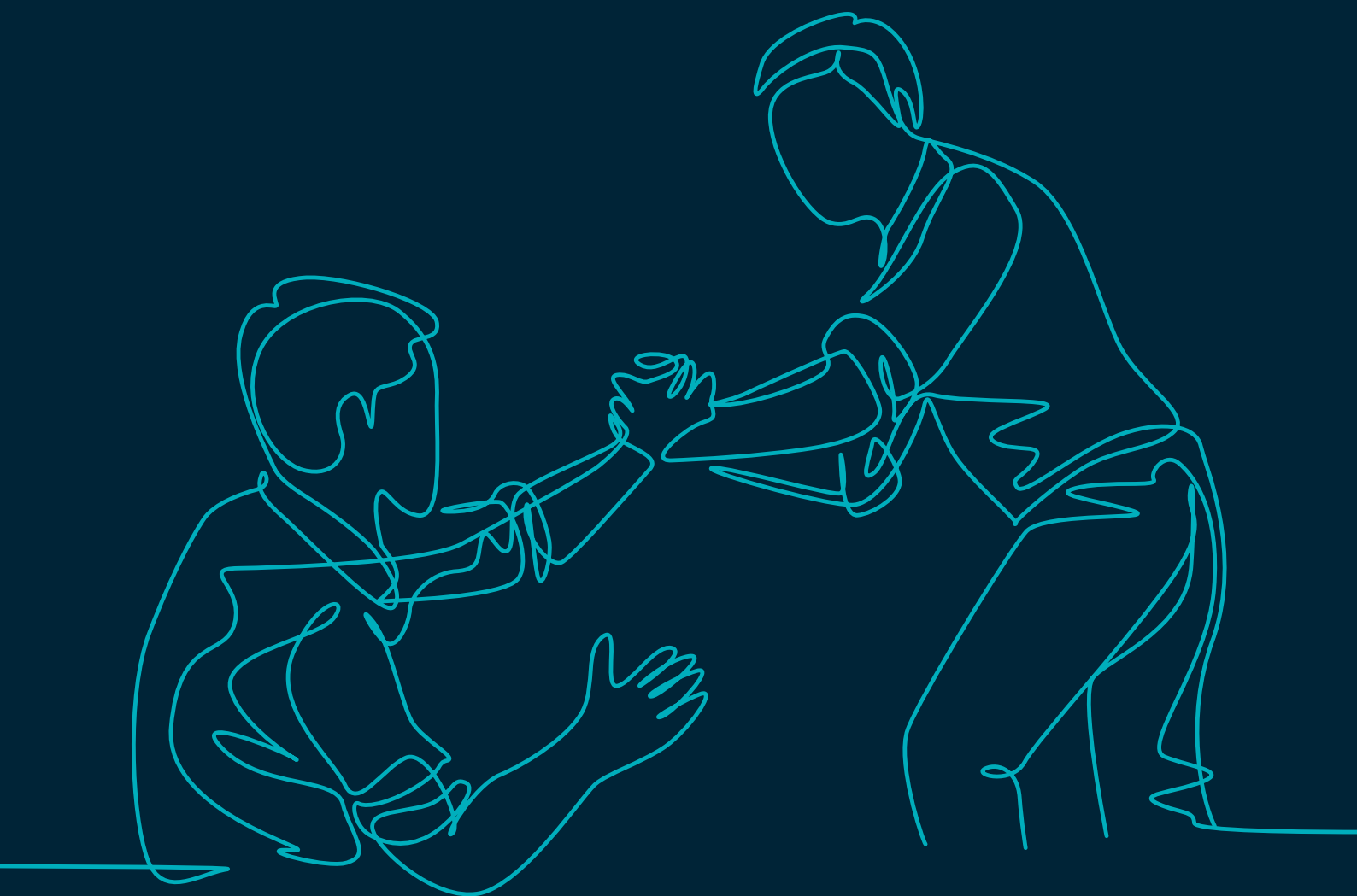


VÝROČNÍ ZPRÁVA NADACE PARTÁCI ZA ROK 2025



Partáci 

OBSAH

1.	ÚVODNÍ SLOVO LADY KIČMEROVÉ, PŘEDSEDKYNĚ SPRÁVNÍ RADY	5
2.	ÚVODNÍ SLOVO ANNY JANDOVÉ, SPRÁVKYNĚ NADACE A KOORDINÁTKY ROZVOJOVÉ POMOCI	7
3.	FILOZOFIE NADACE	8
4.	O NÁS	9
5.	PRVNÍ ROK FUNGOVÁNÍ NADACE	10
6.	ÚČETNÍ ZÁVĚRKA	11
7.	PŘEHLED NADAČNÍCH PŘÍSPĚVKŮ	14
8.	SEZNAM DÁRCŮ	15
9.	ZPRÁVA AUDITORA	16



1. ÚVODNÍ SLOVO LADY KIČMEROVÉ, PŘEDSEDKYNĚ SPRÁVNÍ RADY

Vážení přátelé Nadace Partáci, vážení kolegové, partneři a dárci,

je mi velkou ctí přivítat vás u první výroční zprávy Nadace Partáci za rok 2025 – rok, ve kterém naše Nadace zahájila svou činnost a začala naplňovat poslání, se kterým vznikla.

Finanční skupina Partners působí na českém trhu již téměř dvacet let. Za tu dobu se nám podařilo vybudovat stabilní a úspěšnou skupinu, která pomáhá klientům dělat lepší finanční rozhodnutí a dlouhodobě pozitivně ovlivňuje jejich životy. Mám velkou radost, že se nám daří růst nejen na českém trhu a rozvíjet naše podnikání. Ještě větší radost mi však dělá skutečnost, že jsme jako skupina dospěli do fáze, kdy cítíme potřebu společnosti také něco vracet – a pomáhat jiným způsobem než prostřednictvím našich finančních služeb.

Právě z této myšlenky vznikla Nadace Partáci.

Na začátku bych chtěla zdůraznit jednu důležitou věc – existence a fungování Nadace jsou možné právě díky tomu, že se společně ve skupině Partners daří. Hlavním zdrojem financování Nadace je podíl na zisku společností Skupiny, a proto platí jednoduchý princip: čím úspěšnější budeme ve svém podnikání, tím více prostředků budeme moci vracet tam, kde jsou skutečně potřeba.

Od samého začátku jsme si stanovili, že chceme pomáhat především tam, odkud pramení i náš vlastní úspěch – našim klientům, spolupracovníkům, poradcům a zaměstnancům skupiny Partners. Proto se jednou z hlavních aktivit Nadace staly grantové programy, prostřednictvím kterých mohou naši poradci a spolupracovníci žádat o podporu pro klienty nebo kolegy, kteří se ocitli v obtížné životní situaci. Často jde o případy vážných onemocnění, dlouhodobých zdravotních komplikací, úrazů nebo jiných událostí, které zásadním způsobem ovlivní fungování celé rodiny a které není možné vždy řešit standardními finančními nástroji.

Mám radost, že jsme již v prvním roce fungování ověřili model dvou grantových kol a zároveň vytvořili možnost poskytovat podporu i průběžně během roku v případech, které nesnesou odklad. Díky tomu dokážeme reagovat pružně a pomoci tehdy, kdy je to skutečně potřeba.

Druhou oblastí, které jsme se začali věnovat, je podpora rodin pečujících o děti ve velmi náročné životní situaci – zejména pěstounských rodin a rodin pečujících o děti se závažnými zdravotními či psychickými obtížemi, především děti s poruchou autistického spektra.

K této oblasti jsme od začátku přistoupili s velkou pokorou. Nechtěli jsme sami rozhodovat o tom, jak pomoc poskytovat, ale opřeli jsme se o zkušenosti organizací, které se těmto rodinám dlouhodobě věnují. Proto Nadace spolupracuje s odbornými a ověřenými partnery a podporuje především respitní péči a respitní pobyty – tedy služby, které dávají pečujícím možnost na chvíli si odpočinout, načerpat síly a zároveň zajistit dětem kvalitní a odbornou péči.

Věříme, že právě zde má soukromá filantropie významné místo. Repitní péče je oblast, která je dlouhodobě podfinancovaná, a přitom může mít zásadní dopad na stabilitu rodin i kvalitu života dětí.

Na tomto místě bych ráda poděkovala všem, bez kterých by Nadace Partáci nemohla vzniknout ani fungovat.

Mé poděkování patří především zakladatelům a většinovým vlastníkům finanční skupiny Partners Petru Borkovcovi a Radimu Lukešovi za jejich rozhodnutí vybudovat Nadaci a dlouhodobě ji podporovat. Dále děkuji svým kolegům ze správní rady – Jitce Lucbauerové a Martinu Švecovi – za jejich energii, čas a aktivní zapojení do rozvoje Nadace.

Velké poděkování patří také kolegyním z centrály – Lence Mokošové, Lence Šmídové a Ivě Skybové –, které se dobrovolně podílejí na zajištění finančního, marketingového a právního fungování Nadace vedle své každodenní práce. Velmi si vážím jejich nasazení a ochoty pomáhat.

A v neposlední řadě děkuji všem individuálním dárcům z řad našich poradců a spolupracovníků. Vaše důvěra a podpora nám umožňují rozšiřovat pomoc tam, kde má skutečný dopad. Do roku 2026 vstupujeme s pokorou, ale také s velkým odhodláním. Chceme navázat na zkušenosti z prvního roku, dále rozvíjet grantové programy, podporovat více rodin a rozšiřovat spolupráci s organizacemi poskytujícími respitní péči.

Věřím, že společně dokážeme naplňovat poslání Nadace Partáci – být skutečnými partáky těm, kteří je právě teď nejvíce potřebují.

Přeji vám inspirativní čtení této výroční zprávy.



Mgr. Ing. Lada Kičmerová
předsedkyně správní rady
Nadace Partáci



2. ÚVODNÍ SLOVO ANNY JANDOVÉ, SPRÁVKYŇĚ NADACE A KOORDINÁTORKY ROZVOJOVÉ POMOCI

Vážení kolegové, partneři, dárci,

uplynulý rok 2025 byl pro Nadaci rokem startu, museli jsme se toho hodně naučit a mimo jiné také naslouchat a detekovat potřeby neziskových organizací, se kterými se pak následně zahájily první spolupráce. Z rozhovorů s představiteli neziskových organizací nám vyplynulo, že míříme stejným směrem, když chceme poskytovat pomoc tak, abychom umožňovali ohroženým dětem vyrůstat v prostředí biologických nebo náhradních rodin a minimalizovali tak rizika, že děti budou muset vyrůstat v ústavních zařízeních. Proto jsme v roce 2025 podpořili 6 neziskových organizací, které se tomuto tématu věnují, a financovali jsme odlehčovací péči pro ohrožené děti (děti s poruchou autistického spektra nebo děti, které nemohou vyrůstat u svých biologických rodičů).

Mám radost, že díky našim kolegům, dárcům a partnerům mohla Nadace Partáci pomoci rodičům, kteří dlouhodobě pečují o ohrožené děti. Věnovat jim čas, který mohli využít například na plánované lékařské zákroky nebo pro odpočinek, kterého se jim při tak náročné péči dostává jen velmi zřídka.

Také se nám povedlo realizovat dvě grantové vlny a přerozdělit do rodin našich klientů a spolupracovníků v nouzi přes 2 miliony korun. Což znamená, že 46 rodin od nás dostalo, prostřednictvím grantů pro fyzické osoby, pomocnou ruku v těžké životní situaci.

V letním období jsme navštívili děti v náhradní rodinné péči právě na jejich respitních pobytech a na podzim jsme zvládli zrealizovat besedu o náhradní rodinné péči, která přinesla tomuto tématu osvětu i uvnitř Nadace. I v následujícím roce se těmto tématům chceme věnovat, protože neziskových organizací, které potřebují v této oblasti podpořit, je opravdu mnoho.

Děkuji správní radě, všem v Nadaci, a hlavně našim donátorům, kteří nám důvěřují, a umožňují nám rozvíjet smysluplnou pomoc v oblastech, kde stát neposkytuje dostatek finančních prostředků. Naše dlouhodobá a systematická pomoc v oblasti respitních aktivit má pozitivní dopad na spolupracující organizace, které mohou své služby plánovat dopředu, a následně pak i na rodiny, které jsou bez těchto stabilizujících služeb často v zoufalé situaci a na pokraji vyhoření.

Věřím, že se nám v následujícím roce podaří podpořit ještě více organizací věnujících se ohroženým rodinám a tím přinést pomoc většímu množství osob, které se starají o děti, jejichž péče je komplikovaná a často velmi emočně i fyzicky náročná.

Jandová

Mgr. Anna Jandová

správkyně Nadace
a koordinátorka rozvojové pomoci
Nadace Partáci

3. FILOZOFIE NADACE

Nadace Partáci vznikla z přesvědčení, že skutečná síla společnosti se projevuje ochotou pomáhat těm, kteří se ocitli v obtížné životní situaci a nemají se na koho obrátit. Naší filozofií je stát se spolehlivým partnerem lidem, kteří čelí nepříznivým okolnostem, a poskytnout jim podporu v okamžicích, kdy ji nejvíce potřebují. Pomáháme cíleně, smysluplně a s respektem ke konkrétním potřebám jednotlivců i komunit.

Své aktivity Nadace Partáci dlouhodobě opírá o tři hlavní pilíře, které odrážejí náš pohled na odpovědnost, solidaritu a udržitelnou pomoc.

Partáci pro ty, co partáka nemají

Podporujeme osoby, které jsou z různých důvodů znevýhodněné – ať už se nacházejí v náročné sociální nebo rodinné situaci, pocházejí z neúplných rodin, nebo jejich blízcí nemají dostatek prostředků na zajištění základních potřeb, vzdělávání či zájmových aktivit. Zvláštní pozornost věnujeme také lidem pečujícím o děti či blízké se zdravotním nebo psychickým handicapem. Pomoc směřujeme nejen jednotlivcům, ale rovněž organizacím a institucím, které se těmto osobám systematicky věnují a poskytují jim odbornou péči a podporu.

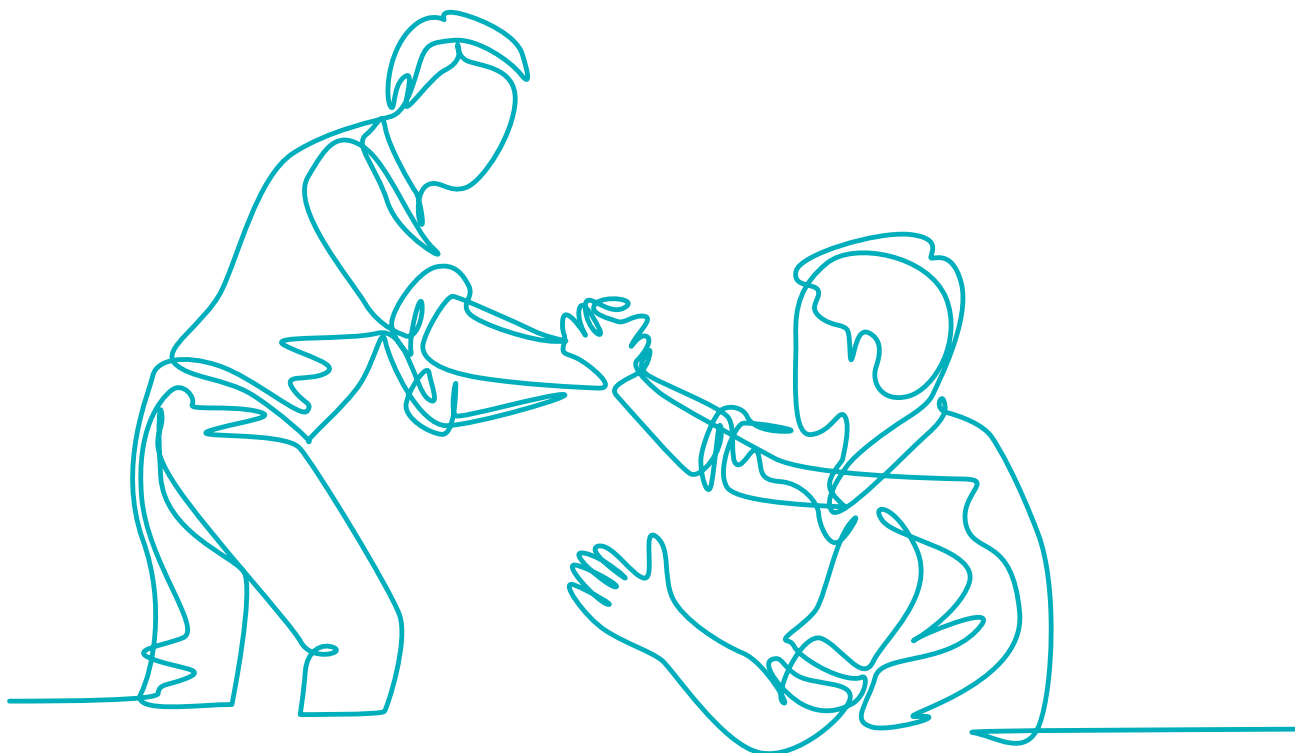
Partáci pro klienty a kolegy

Jsme přesvědčeni, že odpovědnost přirozeně začíná uvnitř vlastního společenství. Proto pomáháme klientům, spolupracovníkům a zaměstnancům společností finanční skupiny Partners včetně Partners Banky, kteří se v důsledku složitých životních okolností ocitli ve finanční tísní. Nadace jim poskytuje podporu v situacích, které nelze předvídat – například při vážných zdravotních potížích, rodinných krizích nebo následcích mimořádných událostí. Naším cílem je pomoci překlenout těžké období a přispět k obnovení stability a důstojného fungování v každodenním životě.

Partáci pro vzdělávání

Věříme, že vzdělání a finanční gramotnost jsou klíčovými předpoklady pro dlouhodobou samostatnost a zodpovědné rozhodování. Podpora osobního rozvoje a zvyšování finanční gramotnosti obyvatel České republiky je proto nedílnou součástí naší filozofie. Prostřednictvím svých aktivit chceme přispívat k tomu, aby lidé lépe rozuměli finančním otázkám a byli schopni čelit životním výzvám s větší jistotou a informovaností.

Veškerá činnost Nadace Partáci je založena na transparentnosti, odpovědném nakládání s finančními prostředky a snaze, aby každá poskytnutá pomoc měla skutečný a dlouhodobý dopad. Věříme, že i zdánlivě malá pomoc může v pravou chvíli znamenat zásadní rozdíl – a právě takovou pomoc chceme lidem přinášet.



4. O NÁS

4.1. Základní informace

Název

Nadace Partáci

Sídlo

Türkova 2319/5b, Chodov, 149 00 Praha 4

IČO

22450262

Zápis v obchodním rejstříku

nadace zapsaná v nadačním rejstříku vedeném Městským soudem v Praze, spisová značka N 2626

Datum vzniku

10. 1. 2025

Účel Nadace

Nadace se zřizuje pro tyto dobročinné účely:

„Partáci pro ty, co partáka nemají“ – podpora osob, které jsou nějakým způsobem znevýhodněné. Mohou být z neúplných rodin, nebo jejich rodiny nemají dostatečné prostředky na pokrytí určitých potřeb, ať už třeba vzdělávání, či zájmových činností. Případně potřebují speciální péči z důvodu zdravotního či psychického handicapu. Podpora může být určena i institucím pomáhajícím těmto osobám.

„Partáci pro klienty a kolegy“ – pomoc klientům, spolupracovníkům a zaměstnancům společností z finanční skupiny Partners, kteří se dostali do finančních potíží v důsledku složitých životních okolností.

„Partáci pro vzdělávání“ – podpora osobního rozvoje a finanční gramotnosti obyvatel České republiky.

Zakladatel

Partners HoldCo, a.s., IČO: 14013690

Nadační kapitál

500 000 Kč

4.2. Orgány Nadace

Správní rada

Předseda správní rady: Ing. Mgr. Lada Kičmerová

Člen správní rady: Ing. Jitka Lucbauerová

Člen správní rady: Mgr. Martin Švec

Revizor: Ing. Daniela Hynštová

(do 31. 12. 2025)

K 1. 1. 2026 nahradil Ing. Danielu Hynštovou ve funkci revizora

Ing. Jaroslav Louženský.

V průběhu roku 2025 nedošlo v rámci orgánů Nadace k žádným změnám v jejím složení.

Pověřený správce nadace: Mgr. Anna Jandová

Nadace nemá zaměstnance, všichni členové nadačního týmu a členové orgánů nadace vykonávají činnost bezplatně.

Nadační tým

Koordinátorka: Mgr. Anna Jandová

Účetnictví, finance: Ing. Lenka Mokrošová

Právní: Ing. Mgr. Iva Skybová

Marketing: Ing. Lenka Šmídová

4.3. Kontaktní údaje

Web

<https://www.partnersholdco.cz/nadace-partaci>

E-mail

nadace@partners.cz

Číslo účtu

1388140046/2700

5. PRVNÍ ROK FUNGOVÁNÍ NADACE

První rok fungování Nadace Partáci byl obdobím budování pevných základů a zároveň konkrétní pomoci tam, kde byla nejvíce potřeba. Od svého vzniku na začátku roku 2025 se Nadace soustředila především na rychlou, cílenou a smysluplnou podporu osob, které se ocitly v obtížné životní situaci a neměly dostatek jiných možností, jak ji řešit. Již v prvním roce se ukázalo, že zájem o pomoc i potřeba nadačních příspěvků jsou výrazné a dlouhodobé.

Stěžejní část aktivit Nadace v prvním roce směřovala do oblasti pomoci klientům, spolupracovníkům a zaměstnancům finanční skupiny Partners, kteří se v důsledku zdravotních, rodinných či jiných mimořádných okolností dostali do finančních potíží. V průběhu roku se uskutečnila dvě grantová kola, v jejichž rámci mohli finanční poradci, manažeři i zaměstnanci předkládat žádosti o podporu pro konkrétní osoby ze svého okolí. Tento model umožnil, aby se pomoc dostala k těm, kteří ji skutečně potřebují, a zároveň byla podložena osobní znalostí situace a odpovědností žadatelů.

V jarním grantovém kole roku 2025 Nadace vyhověla 18 žádostem, které se týkaly především dlouhodobých klientů a spolupracovníků skupiny Partners, nacházejících se v tíživé životní situaci zejména v souvislosti se zdravotním stavem jejich vlastním nebo jejich dětí. Na nadačních příspěvcích byl v tomto kole rozděleno téměř 1 milion Kč. Podzimní grantové kolo a průběžné posuzování dalších žádostí během roku pak přinesly další podporu lidem, jejichž situace nesnesla odkladu. Celkově Nadace v prvním roce své činnosti rozdělila na grantových příspěvcích více než 2 miliony Kč.

Vedle grantových kol se Nadace Partáci v prvním roce významně zaměřila také na poskytování respitní (odlehčovací) pomoci. Tato forma podpory je určena zejména rodinám a pečujícím osobám, které se dlouhodobě starají o děti se zdravotním nebo psychickým handicapem. Nadace finančně podpořila specializované organizace zajišťující respitní pobyty, jež umožňují pečujícím osobám krátkodobý odpočinek a dětem odbornou péči v bezpečném prostředí. Repitní pomoc představuje důležitý prvek prevence dlouhodobého vyčerpání pečujících a významně přispívá ke stabilitě rodin v náročné životní situaci. Organizace, poskytující respitní péči Nadace podpořila částkou přesahující 950 tis. Kč.

Celkově tak Nadace Partáci poskytla za rok 2025 nadační příspěvky v celkové výši 3 217 tis. Kč.

Veškeré prostředky Nadace Partáci směřují přímo na konkrétní pomoc – bez využití na odměny zaměstnanců či spolupracovníků a pouze nutných provozních nákladů. První rok fungování tak potvrdil základní filozofii Nadace: pomáhat účelně, transparentně a s maximálním dopadem na životy jednotlivců i rodin. Zkušenosti z prvního roku vytvořily pevný základ pro další rozvoj nadačních aktivit a dlouhodobé naplňování poslání Nadace Partáci.



6. ÚČETNÍ ZÁVĚRKA ZA OBDOBÍ OD 10. LEDNA DO 31. PROSINCE 2025

6.1. Rozvaha k 31. 12. 2025 (v tis. Kč)

AKTIVA	stav k prvnímu dni účetního období	stav k poslednímu dni účetního období
B. Krátkodobý majetek celkem	500	3 363
III. Krátkodobý finanční majetek celkem	500	3 363
3. Peněžní prostředky na účtech	500	3 363
Aktiva celkem	500	3 363
PASIVA		
A. Vlastní zdroje celkem	500	3 266
I. Jmění celkem	500	3 376
1. Vlastní jmění	500	500
2. Fondy	0	2 876
II. Výsledek hospodaření celkem	0	-110
1. Účet výsledku hospodaření	0	-110
B. Cizí zdroje celkem	0	97
III. Krátkodobé závazky celkem	0	97
22. Dohadné účty pasivní	0	97
Pasiva celkem	500	3 363

6.2. Výkaz zisku a ztráty za období od 10. ledna do 31. prosince 2025 (v tis. Kč)

A. NÁKLADY	za účetní období celkem	
	hlavní činnost	hospodářská činnost
I. Spotřebované nákupy a nakupované služby	109	0
6. Ostatní služby	109	0
IV. Daně a poplatky	3	0
15. Daně a poplatky	3	0
V. Ostatní náklady	13	0
22. Jiné ostatní náklady	13	0
Náklady celkem	125	0
B. VÝNOSY		
IV. Ostatní výnosy	15	0
7. Výnosové úroky	15	0
Výnosy celkem	15	0
C. Výsledek hospodaření před zdaněním	-110	0
D. Výsledek hospodaření po zdanění	-110	0

6.3. Příloha k účetní závěrce za rok 2025

1. Charakteristika a hlavní aktivity

Nadace Partáci (dále jen „Nadace“) byla zapsána do obchodního rejstříku vedeného Městským soudem v Praze, oddíl N, vložka 2626, dne 10. 1. 2025. Nadace byla založena zakladací listinou ve formě notářského zápisu dne 19. 12. 2024 a jejím zakladatelem je společnost Partners HoldCo, a.s.

Sídlo Nadace: Türkova 2319/5b, 149 00 Praha 4 – Chodov
Identifikační číslo: 22450262
Nadační kapitál: 500 000 Kč

Účel Nadace:

Posláním Nadace je být partnerem těm, kteří nemají pomocnou ruku. Účel je rozdělen do tří pilířů:

- Partáci pro ty, co partáka nemají: podpora znevýhodněných osob a institucí.
- Partáci pro klienty a kolegy: pomoc lidem ze skupiny Partners ve finančních potížích v důsledku složitých životních okolností.
- Partáci pro vzdělávání: podpora osobního rozvoje a finanční gramotnosti obyvatel České republiky.

Orgány Nadace k 31. 12. 2025

Správní rada: Mgr. Ing. Lada Kičmerová (předseda)
Ing. Jitka Lucbauerová (člen)
Mgr. Martin Švec (člen)
Revizor: Ing. Daniela Hynštová

Za Nadaci jednají společně dva členové správní rady.

Ke dni 1. ledna 2026 nahradil Ing. Danielu Hynštovou ve funkci revizora Ing. Jaroslav Louženský.

2. Zásadní účetní postupy používané Nadací

Účetnictví Nadace je vedeno a účetní závěrka sestavena v souladu se zákonem č. 563/1991 Sb., o účetnictví, vyhláškou 504/2002 Sb., kterou se provádí některá ustanovení zákona o účetnictví, u kterých hlavním předmětem činnosti není podnikání, a Českými účetními standardy pro účetní jednotky, u kterých hlavním předmětem činnosti není podnikání.

Účetní závěrka respektuje obecné účetní zásady, zásadu účtování ve věcné a časové souvislosti, zásadu opatrnosti a předpoklad schopnosti účetní jednotky pokračovat ve svých aktivitách.

Účetní závěrka společnosti je sestavena k rozvahovému dni 31. 12. 2025 za období od 10. 1. 2025 do 31. 12. 2025. Finanční údaje v této účetní závěrce jsou vyjádřeny v tisících korun českých (Kč), není-li dále uvedeno jinak.

Žádná z činností Nadace nesplňuje kritéria hospodářské činnosti podle § 5a, odst. 2 Vyhlášky č. 504/2002 Sb., kterou se provádějí některá ustanovení zákona o účetnictví, pro účetní jednotky, u kterých hlavním předmětem činnosti není podnikání.

3. Přehled významných účetních pravidel

a) Fondy

Přijaté a poskytnuté příspěvky (dary) Nadace jsou vykázány ve vlastních zdrojích v položce „Fondy“.

b) Náklady a výnosy

Náklady a výnosy Nadace, které jsou vynaložené na naplnění účelu Nadace v souladu s jeho zakladatelskými dokumenty, jsou vykázány v rámci hlavní činnosti. Odděleně jsou vykázány náklady a výnosy Nadace za hospodářskou činnost.

Náklady související se správou Nadace vede Nadace odděleně od nadačních příspěvků. Za tyto náklady Nadace považuje všechny náklady kromě bankovních poplatků a daní.

c) Čistý obrat

Čistý obrat se používá pro potřeby kategorizace účetní jednotky a pro určení povinnosti auditu.

V souladu se zákonem o účetnictví § 1d (5) se čistým obratem účetní jednotky, u které hlavním předmětem činnosti není podnikání, rozumí výše výnosů za účetní období. Tato informace je uvedena na řádku „Výnosy celkem“ ve výkazu zisku a ztráty.

d) Následné události

Dopad událostí, které nastaly mezi rozvahovým dnem a dnem sestavení účetní závěrky, je zachycen v účetních výkazech v případě, že tyto události poskytly doplňující informace o skutečnostech, které existovaly k rozvahovému dni.

V případě, že mezi rozvahovým dnem a dnem sestavení účetní závěrky došlo k významným událostem představujícím skutečnosti, které nastaly po rozvahovém dni, jsou důsledky těchto událostí popsány a jejich dopady kvantifikovány v příloze účetní závěrky, ale nejsou zaúčtovány v účetních výkazech.

4. Doplňující údaje k rozvaze a výsledovce

a) Finanční majetek

Veškeré peněžní prostředky k 31. 12. 2025 ve výši 3 363 tis. Kč (k datu založení Nadace: 500 tis. Kč) jsou uloženy na bankovních účtech.

b) Vlastní zdroje

Přehled o změnách ve vlastních zdrojích (v tis. Kč)

	Registrované nadační jmění	Fondy	Hospodářský výsledek běžného roku	Celkem
Zůstatek k 10. lednu 2025	500	0	0	500
Přijaté dary	0	6 093	0	6 093
Poskytnuté dary	0	-3 217	0	-3 217
HV běžného účetního období	0	0	-110	-110
Zůstatek k 31. prosinci 2025	500	2 876	-110	3 266

Vlastní jmění k 31. 12. 2025 i k datu založení bylo tvořeno nadačním kapitálem ve výši 500 tis. Kč.

Nadace v roce 2025 obdržela přijaté příspěvky – dary v celkové výši 6 093 tis. Kč. Nadace v roce 2025 poskytla dary v celkové výši 3 217 tis. Kč. Bližší informace o přijatých a poskytnutých darech jsou uvedeny v kapitolách 7 a 8 výroční zprávy Nadace.

Členové správní rady, ani revizor či jejich rodinní příslušníci nebyli účastní v osobách, s nimiž nadace uzavřela za vykazované účetní období darovací smlouvy v jejich prospěch. Členové správní rady a revizor mají funkce ve statutárních orgánech některých společností, které darovaly Nadaci v průběhu roku 2025 peněžní prostředky.

Do data sestavení účetní závěrky správní rada nerozhodla o vyřazení hospodářského výsledku za rok 2025.

c) Náklady na vlastní správu

Nadace v roce 2025 evidovala tyto náklady na vlastní správu:

tis. Kč	2025
Audit	54
Poradenství, konzultace, externí služby	44
Nájemné a služby – budovy	12
Celkem	109

Dle statutu Nadace článku III odstavce 5 nesmí celkové roční náklady Nadace související s její správou převýšit 5% hodnoty ročně poskytnutých nadačních příspěvků podle stavu k 31. 12. daného roku. V roce 2025 činil podíl nákladů souvisejících se správou 3%, čímž byl stanovený limit dodržen.

Nadace nakupuje od spřízněné strany Partners Financial Services, a.s., služby v oblasti poradenství, vedení účetnictví, nájmu budovy a další související služby.

Nadace neměla v období od 10. ledna do 31. prosince 2025 zaměstnance.

5. Dodatečné informace

Výše odměny auditorské společnosti za audit účetní závěrky za období od 10. ledna do 31. prosince 2025 činila 54 tis. Kč.

Nadace při svém hospodaření v roce 2025 dodržela pravidla pro poskytování nadačních příspěvků podle § 353 až 356 NOZ.

6. Události po rozvahovém dni

Kromě změny ve funkci revizora popsané v bodě 1 Přílohy k účetní závěrce nedošlo po rozvahovém dni k žádným významným událostem, které by měly vliv na účetní závěrku.

9. června 2026

Mgr. Ing. Lada Kičmerová
předsedkyně správní rady

Mgr. Martin Švec
člen správní rady

Lenka Mokrošová
osoba odpovědná za účetnictví

Zpráva revizora

Revizor Nadace přezkoumal účetní závěrku a výroční zprávu o činnosti a hospodaření Nadace Partáci za období od 10. ledna do 31. prosince 2025 a dospěl k závěru, že účetní záznamy a účetní evidence byly vedeny průkazným způsobem v souladu s předpisy o účetnictví a že účetní závěrka správně zobrazuje finanční situaci Nadace Partáci.

Ing. Jaroslav Louženský
revizor

7. PŘEHLED NADAČNÍCH PŘÍSPĚVKŮ

Cílené příspěvky spolupracovníkům, zaměstnancům a klientům Partners

Příspěvky jsou určeny klientům, spolupracovníkům a zaměstnancům společnosti finanční skupiny Partners včetně Partners Banky, kteří se v důsledku složitých životních okolností ocitli ve finanční tísní – například při vážných zdravotních potížích, rodinných krizích nebo následcích mimořádných událostí.

V období od 10.12.2025 do 31.12.2025 dosáhla celková výše příspěvků poskytnutých fyzickým osobám 2 264 tis. Kč., příspěvky byly určeny na kompenzaci výpadku příjmu, zvýšených výdajů, léky, zdravotnické, či rehabilitační pomůcky, rehabilitace, terapie, či léčbu.

	Žadatel	Výše příspěvku
1	Jehlíková Pavla	50 000 Kč
2	Veselá Lenka	50 000 Kč
3	Türoczyová Zdeňka	50 000 Kč
4	Vlková Málková Jana	50 000 Kč
5	Terebeši Daniela	50 000 Kč
6	Pátek Kamil	50 000 Kč
7	Tkadlčíková Valerie	50 000 Kč
8	Zuntová Veronika	50 000 Kč
9	Procházková Veronika	50 000 Kč
10	Stáňa Kamil	50 000 Kč
11	Beneš Jiří	50 000 Kč
12	Lutovský Zdeněk	50 000 Kč
13	Hrachovcová Michaela	15 500 Kč
14	Soukupová Michaela	50 000 Kč
15	Mařová Monika	50 000 Kč
16	Filipčíková Zdeňka	50 000 Kč
17	Hanušová Melisa	49 000 Kč
18	Čížková Andrea	20 000 Kč
19	Strašková Iva	50 000 Kč
20	Smočková Michaela	50 000 Kč
21	Řezníčková Aneta	50 000 Kč
22	Tkadlčíková Valerie	50 000 Kč
23	Veselá Lenka	50 000 Kč

24	Šimonová Monika	50 000 Kč
25	Nagyová Erika	50 000 Kč
26	Stehlíková Klára	50 000 Kč
27	Hypšová Martina	50 000 Kč
28	Procházková Adriana	50 000 Kč
29	Sekanina Marek	50 000 Kč
30	Podaná Markéta	50 000 Kč
31	Soukupová Michaela	50 000 Kč
32	Czakojevová Kateřina	50 000 Kč
33	Buliščáková Petra	50 000 Kč
34	Mařa Aleš	50 000 Kč
35	Fuxová Michaela	50 000 Kč
36	Bártová Tereza	50 000 Kč
37	Čermák Pavel	50 000 Kč
38	Turoňová Ivona	50 000 Kč
39	Justich Pavel	50 000 Kč
40	Dratvová Lucie	100 000 Kč
41	Novák Richard	50 000 Kč
42	Lubas Václav	50 000 Kč
43	Stehlíková Klára	50 000 Kč
44	Šťastná Klára	30 000 Kč
45	Šrom Petr	50 000 Kč
46	Cihlářová Kateřina	50 000 Kč

Příspěvky neziskovým organizacím na respitní aktivity:

Nezisková organizace	Výše příspěvku
Temala, z. ú.	150 000 Kč
Rodinné Integrační Centrum z. s.	440 000 Kč
Amalthea z.s.	154 000 Kč
KoniPas Milovice, z. s.	74 600 Kč
Soukromá a mateřská škola, základní škola a střední škola Slunce, o.p.s.	50 000 Kč
Náruč z. ú.	84 000 Kč

8. SEZNAM DÁRCŮ

Všechny přijaté dary jsou určeny na vzdělávací, sociální, charitativní, humanitární nebo další dobročinné účely v souladu se statutem Nadace.

Hlavní donátoři:

Partners Financial Services, a.s.	1 406 000 Kč
Simplea pojišťovna, a.s.	896 000 Kč
Rentea penzijní společnost, a.s.	987 000 Kč
Partners investiční společnost, a.s.	1 075 000 Kč
Trigea nemovitostní fond, SICAV, a.s.	647 000 Kč

Dary nad 10 000 Kč:

Brno Investment Group s.r.o.	Gross Tomáš	VERODA s.r.o.	Kičmerová Lada
KAMAJIMA s.r.o.	Weiss Vladimír	Kresl Tomáš	Laciok Rostislav
Vácha Jiří	Machulová Simona	Novák Luboš	Havel Miroslav
Kroupin s.r.o.	Kodousek David	Martincová Michaela	
DK Advisory s.r.o.	Kučera David	Caldr Karel	

Velmi děkujeme všem dárcům a ceníme si jejich podpory!



9. ZPRÁVA AUDITORA



Zpráva nezávislého auditora

správní radě Nadace Parťáci

Náš výrok

Podle našeho názoru účetní závěrka podává věrný a poctivý obraz finanční pozice společnosti Nadace Parťáci, se sídlem Tůrkova 2319/5b, Chodov, Praha 4 („Společnost“) k 31. prosinci 2025 a její finanční výkonnosti za období od 10. ledna do 31. prosince 2025 v souladu s českými účetními předpisy.

Předmět auditu

Účetní závěrka Společnosti se skládá z:

- rozvahy k 31. prosinci 2025,
- výkazu zisku a ztráty za období od 10. ledna do 31. prosince 2025, a
- přílohy účetní závěrky, která obsahuje významné informace o účetních metodách a další vysvětlující informace.

Základ pro výrok

Audit jsme provedli v souladu se zákonem o auditorech a auditorskými standardy Komory auditorů České republiky, kterými jsou Mezinárodní standardy auditu doplněné a upravené souvisejícími aplikačními doložkami (společně „auditorské předpisy“). Naše odpovědnost stanovená těmito předpisy je podrobněji popsána v oddílu Odpovědnost auditora za audit účetní závěrky.

Domníváme se, že důkazní informace, které jsme shromáždili, poskytují dostatečný a vhodný základ pro vyjádření našeho výroku.

Nezávislost

V souladu s etickými požadavky zákona o auditorech, jež se vztahují na audity účetních závěrek v České republice a v souladu s Mezinárodním etickým kodexem pro auditory a účetní odborníky (včetně Mezinárodních standardů nezávislosti) vydaným Radou pro mezinárodní etické standardy účetních („kodex IESBA“) a přijatým Komorou auditorů České republiky, jsme na Společnosti nezávislí. Splnili jsme také všechny ostatní etické povinnosti dle etických požadavků zákona o auditorech a kodexu IESBA.

Vyjádření k ostatním informacím ve výroční zprávě

Za ostatní informace odpovídá správní rada Společnosti. Jak je definováno v § 2 písm. b) zákona o auditorech, ostatními informacemi jsou informace uvedené ve výroční zprávě mimo účetní závěrku a naši zprávu auditora.

PricewaterhouseCoopers Audit, s.r.o., Hvězdova 1734/2c, 140 00
Praha 4, Česká republika. T: +420 251 151 111

www.pwc.com/cz

PricewaterhouseCoopers Audit, s.r.o., se sídlem Hvězdova 1734/2c, 140 00 Praha 4, IČ: 40765521, zapsaná v obchodním rejstříku vedeném Městským soudem v Praze, oddíl C, vložka 3637 a v seznamu auditorských společností u Komory auditorů České republiky pod evidenčním číslem 021.

Náš výrok k účetní závěrce se k ostatním informacím obsaženým ve výroční zprávě nevztahuje. Přesto je součástí našich povinností souvisejících s auditem účetní závěrky seznámení se s ostatními informacemi a posouzení, zda ostatní informace nejsou ve významném nesouladu s účetní závěrkou či s našimi znalostmi o Společnosti získanými během auditu nebo zda se jinak tyto informace nejeví jako významně nesprávné. Také jsme posoudili, zda ostatní informace byly ve všech významných ohledech vypracovány v souladu s příslušnými právními předpisy. Tímto posouzením se rozumí, zda ostatní informace splňují požadavky právních předpisů na formální náležitosti i na postup vypracování ostatních informací v kontextu významnosti.

Na základě provedených prací v průběhu našeho auditu, do míry, již dokážeme posoudit, jsou dle našeho názoru:

- ostatní informace, které popisují skutečnosti, jež jsou též předmětem zobrazení v účetní závěrce, ve všech významných ohledech v souladu s účetní závěrkou a
- ostatní informace vypracované v souladu s právními předpisy.

Dále jsme povinni uvést, zda na základě poznatků a povědomí o Společnosti a o prostředí, v němž působí, k nimž jsme dospěli při provádění auditu, ostatní informace neobsahují významné nesprávnosti. Žádnou významnou nesprávnost jsme nezjistili.

Odpovědnost správní rady a revizora Společnosti za účetní závěrku

Správní rada Společnosti odpovídá za sestavení účetní závěrky podávající věrný a poctivý obraz v souladu s českými účetními předpisy, a za takový vnitřní kontrolní systém, který považuje za nezbytný pro sestavení účetní závěrky tak, aby neobsahovala významné nesprávnosti způsobené podvodem nebo chybou.

Při sestavování účetní závěrky je správní rada Společnosti povinna posoudit, zda je Společnost schopna nepřetržitě trvat, a pokud je to relevantní, popsat v příloze účetní závěrky záležitosti týkající se jejího nepřetržitého trvání a použití předpokladu nepřetržitého trvání při sestavení účetní závěrky, s výjimkou případů, kdy správní rada plánuje zrušení Společnosti nebo ukončení její činnosti, resp. kdy nemá jinou reálnou možnost než tak učinit.

Za dohled nad procesem účetního výkaznictví odpovídá revizor Společnosti.

Odpovědnost auditora za audit účetní závěrky

Naším cílem je získat přiměřenou jistotu, že účetní závěrka jako celek neobsahuje významnou nesprávnost způsobenou podvodem nebo chybou a vydat zprávu auditora obsahující náš výrok. Přiměřená míra jistoty je velká míra jistoty, nicméně není zárukou, že audit provedený v souladu s auditorskými předpisy ve všech případech v účetní závěrce odhalí případnou existující významnou nesprávnost. Nesprávnosti mohou vzniknout v důsledku podvodů nebo chyb a považují se za významné, pokud lze reálně předpokládat, že by jednotlivě nebo v souhrnu mohly ovlivnit ekonomická rozhodnutí, která uživatelé účetní závěrky na jejím základě přijmou.

Při provádění auditu v souladu s auditorskými předpisy je naší povinností uplatňovat během celého auditu odborný úsudek a zachovávat profesní skepticismus. Dále je naší povinností:

- Identifikovat a vyhodnotit rizika významné nesprávnosti účetní závěrky způsobené podvodem nebo chybou, navrhnout a provést auditorské postupy reagující na tato rizika a získat dostatečné a vhodné důkazní informace, abychom na jejich základě mohli vyjádřit výrok. Riziko, že neodhalíme významnou nesprávnost, k níž došlo v důsledku podvodu, je větší než riziko neodhalení významné nesprávnosti způsobené chybou, protože součástí podvodu mohou být tajné dohody, falšování, úmyslná opomenutí, nepravdivá prohlášení nebo obcházení vnitřních kontrol.

- Seznámit se s vnitřním kontrolním systémem Společnosti relevantním pro audit v takovém rozsahu, abychom mohli navrhnout auditorské postupy vhodné s ohledem na dané okolnosti, nikoli abychom mohli vyjádřit názor na účinnost jejího vnitřního kontrolního systému.
- Posoudit vhodnost použitých účetních pravidel, přiměřenost provedených účetních odhadů a informace, které v této souvislosti správní rada Společnosti uvedla v příloze účetní závěrky.
- Posoudit vhodnost použití předpokladu nepřetržitého trvání při sestavení účetní závěrky správní radou, a to, zda s ohledem na shromážděné důkazní informace existuje významná nejistota vyplývající z událostí nebo podmínek, které mohou významně zpochybnit schopnost Společnosti trvat nepřetržitě. Jestliže dojdeme k závěru, že taková významná nejistota existuje, je naší povinností upozornit v naší zprávě na informace uvedené v této souvislosti v příloze účetní závěrky, a pokud tyto informace nejsou dostatečné, vyjádřit modifikovaný výrok. Naše závěry týkající se schopnosti Společnosti trvat nepřetržitě vycházejí z důkazních informací, které jsme získali do data naší zprávy. Nicméně budoucí události nebo podmínky mohou vést k tomu, že Společnost ztratí schopnost trvat nepřetržitě.
- Vyhodnotit celkovou prezentaci, členění a obsah účetní závěrky, včetně přílohy, a dále to, zda účetní závěrka zobrazuje podkladové transakce a události způsobem, který vede k věrnému zobrazení.

Naší povinností je informovat správní radu a revizora mimo jiné o plánovaném rozsahu a načasování auditu a o významných zjištěních, která jsme v jeho průběhu učinili, včetně zjištěných významných nedostatků ve vnitřním kontrolním systému.

9. června 2026

PricewaterhouseCoopers Audit, s.r.o.
zastoupená partnerkou



Ing. Eva Loulová
statutární audítorka, evidenční č. 1981

www.partnersholdco.cz/nadace-partaci